



La Villa Arson, École nationale supérieure d'art de Nice et Centre d'art contemporain, mène depuis 2013 une recherche sur la Bricologie, mot-valise formé de bricolage et de technologie, qui décrit les rôles multiples de la technique dans la création contemporaine.

Dans ce cadre a été organisée notamment une exposition (*Bricologie. La Souris et le perroquet*, 15 février - 31 août 2015), comportant une vaste sélection d'œuvres d'art et d'artisanat.

Aujourd'hui le groupe de recherche sur la *bricologie* organise un festival qui entend faire la part belle aux inventeurs, bricoleurs, communautés des fablabs, étudiants des écoles d'art, instituts techniques et à tous ceux qui aujourd'hui montrent que la technique peut faire réfléchir et rêver.

Deux discours dominent actuellement le débat sur la technique. Ou bien celle-ci est envisagée sous l'angle du progrès des performances, du renouvellement des produits de consommation et de la croissance économique. Ou bien elle est considérée comme une menace pour la nature et ce qui nous reste d'humanité. La Bricologie cherche à explorer une

troisième voie, qui ne serait ni celle des technophiles béats, ni celle des technophobes anxieux, mais celle des techno-responsables.

**Les 16, 17 et 18 mars, un programme de conférences, table-rondes et débats, avec des interventions de chercheurs, théoriciens, anthropologues, artistes et techniciens,** invite à un tour d'horizon de la Bricologie.

En complément, **le samedi 19 mars de 10h à 19h, le 1<sup>er</sup> Rendez-vous des Bricologues** offre une tribune à ceux qui estiment que la technique est compatible avec la capacité de fabriquer des mondes alternatifs, avec une conscience éthique, sociétale et environnementale. Des rêveurs, des créateurs, des utopistes qui utilisent le marteau ou l'imprimante 3D, l'arduino ou le tournevis pour concrétiser leurs désirs et leurs espoirs.

L'intention de ce festival est de donner accès au plus large public possible à ce rapport à la technique engagé, inventif et artistique.

# Programme

## A LIRE

Les biographies des intervenants de ces trois journées dans les pages à suivre



## ATELIERS-DÉBATS RÉSERVÉS AUX ÉTUDIANTS

### Mercredi 16 mars

**14h30** : Présentation des recherches du groupe « Ingold we trust » en présence de Tim Ingold, anthropologue.

### Vendredi 18 mars

**9h30-12h** : Frédéric Jouliau, anthropologue, maître de conférences à l'EHESS : « Humains, Pré-Humains, Non-Humains : une histoire naturelle des techniques et de la culture ».

### Mercredi 16 mars

#### Grand amphi

**18h : Ouverture** par Jean-Pierre Simon, directeur de la Villa Arson et Thomas Golsenne, professeur d'histoire des arts visuels à la Villa Arson, directeur de l'unité de recherche Bricologie.

**18h30** : Tim Ingold, anthropologue, Université d'Aberdeen (Ecosse)

#### A quoi pensent les violoncelles ?

Conférence précédée d'une présentation par Frédéric Jouliau, anthropologue, maître de conférences à l'EHESS, « De la domestication des expériences humaines : petit voyage en compagnie de Tim Ingold » et suivie d'un débat animé par Thomas Golsenne.

*Séance en anglais et en français*

**20h30** : Dégustation bricologique éditée par Tiphaine Calmettes, artiste et directrice du Food Lab - Paris, avec la participation des étudiants du groupe « Ingold we trust ».

### Jeudi 17 mars

#### Grand amphi

**14h-18h** : Table-ronde

#### L'art contre la technique, tout contre

Quand les artistes travaillent avec les techniciens

Invités :

Cécile Dazard, chercheuse, C2RMF, Paris

Christelle Notelet, coordinatrice d'atelier, CIRVA, Marseille

Jean-Paul Fourmentraux, directeur d'études à l'Université d'Aix-Marseille, spécialiste des arts numériques

Maxime Le Calvé, ethnologue de l'art contemporain, Berlin

Bruno Bossut, artiste et technicien

Evariste Richer, artiste

Emmanuelle Lainé, artiste

Modération : Thomas Golsenne et Burkard Blümlein

**18h30** : Fabien Giraud et Raphaël Siboni, artistes, *The Unmanned*, projection de films avec présentation par les auteurs.

Durée : 2h environ

## **Vendredi 18 mars**

**Grand amphi**

**14h-18h** : Table-ronde

**Learning by doing**

L'enseignement de la technique dans les écoles d'art

Invités :

**Dominique Angel**, artiste et ancien professeur à la Villa Arson

**Thierry Boissel**, artiste et professeur à l'Académie des Beaux-arts de Munich

**Isabelle Handley** et **Kamel Makhloufi**, artistes, Ecole supérieure d'art de l'agglomération d'Annecy

**Jérémie Vandembunder**, sociologue, auteur d'une thèse sur l'enseignement dans les écoles d'art

**et les enseignants des ateliers techniques de la Villa Arson**

Modération : Burkard Blümlein et Thomas Golsenne

**18h30** : Lancement des *Essais de bricologie*, n° 64 de la revue *Techniques & Culture*

Durée : 1h30. Suivi d'un apéritif.

Invités :

**Frédéric Joulian**, directeur scientifique de la revue *Techniques & Culture*

**Thomas Golsenne** (Villa Arson) et **Patricia Ribault**, chercheuse, Université Humboldt, Berlin, co-directeurs des *Essais de Bricologie*

**Cécile Dazard** et **Maxime Le Calvé**, auteurs de contributions dans le volume

## **Samedi 19 mars**

**de 10h à 18h**

**Galerie d'Essais et galerie Provisoire**

### **1<sup>ER</sup> RENDEZ-VOUS DES BRICOLOGUES**

Débats, démonstrations et échanges avec les protagonistes des cultures techniques alternatives d'aujourd'hui.

Participants :

**Andrea Abbatangelo**, **Eric Boudet**, **Audrey Battini** & **Julien Favaro** / collectif **HEREWEMADE**, collectif **IPN**, **Yohan Dumas**, **Romain Gauthier**, **Yragaël Gervais** & **Sarah Grandjean** / collectif **La Station magnétique**, **Nicolas Guillemin**, **Jean-Noël Montagné** / **NICELAB**, **Romain-Olivier Thieulot**, **Joris Villalba** / **NAVLAB** **d'Antibes** qui exposent et présentent leurs travaux dans divers espaces de la Villa Arson.

A LIRE

Les présentations des «bricologues» et de leurs projets dans les pages à suivre.



## LES INTERVENANTS : présentation / biographies

### Dominique Angel

« Au cours de ces dernières années, mon travail s'est développé autour de la représentation d'un espace architectural propre à la sculpture et à l'installation. La prise en compte de l'existence souvent éphémère des œuvres ainsi produites est devenue un élément de contenu d'autant plus important à mes yeux qu'il me semble toucher à un aspect dissimulé mais déterminant de l'art contemporain. Je prépare des projets sur le terrain des arts plastiques et de la littérature. Certains voient le jour selon les circonstances ». Dernières expositions : musée de la tapisserie, Beauvais (2016), Instituts français et allemand de Ouagadougou (2015), Vidéochroniques, Marseille (2014), « Egarements », château d'Avignon, musée de Baie-Saint-Paul, Québec (2013), galerie Isabelle Gounod, Paris (2011).

### Burkard Blümlein

Artiste plasticien, né en 1960 à Würzburg (Allemagne), il a étudié aux Académies des Beaux-arts de Karlsruhe et de Nuremberg ainsi qu'à l'Institut des Hautes Etudes en Arts Plastiques à Paris. Il vit à Munich. Il est présenté par la Galerie Hafemann à Wiesbaden et par la Galerie Bernard Jordan à Paris. De 1999 à 2002, il a enseigné à l'Académie des Beaux-arts de Stuttgart, de 2002 à 2007 il a été professeur de sculpture à l'École Européenne Supérieure de l'Image d'Angoulême, et depuis 2007 il enseigne la sculpture et l'installation à la Villa Arson. Avec Thomas Golsenne il codirige le projet de recherche Bricologie.



### Thierry Boissel

Né en 1962 à Saint-Valery-en-Caux, Thierry Boissel a étudié à l'École Nationale Supérieure des Arts Appliqués et des Métiers d'Art de Paris puis aux Beaux-arts de Stuttgart, dans l'atelier de Ludwig Schaffrath. Il est depuis 1991 directeur de l'atelier expérimental de vitrail et mosaïque aux Beaux-arts de Munich en Allemagne, Bavière. « Si le mot vitrail définit une technique, le vitrail est mort », tels sont les propos de Thierry Boissel. Toutefois... Depuis 1987, il explore et éprouve les nouvelles possibilités offertes par la révolution technologique dans le domaine du verre, avec une prédilection pour le verre industriel structuré à chaud. Par son enseignement et son travail personnel, il stimule de manière significative la réflexion contemporaine sur l'utilisation du verre artistique dans l'architecture.

[www.boissel.de](http://www.boissel.de)



## Bruno Bossut

Né en 1957, Bruno Bossut a été formé dans une école d'arts appliqués à Lyon et a suivi les cours de dessin et cours du soir aux Beaux-arts.

Il crée la société SIMILI en 1983 qui produit des moulages composites pour les Coccinelles de Volkswagen et met en place des distributeurs sur la France. En 2002, il crée un atelier de moulage à Lège-Cap-Ferret, spécialisé dans l'art contemporain. Il collabore notamment avec Etienne Bossut, Bertrand Lavier, Daniel Firman, Lilian Bourgeat, Pascal Pinaud, Agnès Thurnauer, Sylvie Fleury, etc. Aujourd'hui il réalise ses propres créations (sculptures/peintures) toujours en composite, et travaille aussi avec certains artistes.



## Tiphaine Calmettes

Diplômée en 2013 de l'Ecole Nationale Supérieure d'Art de Bourges, Tiphaine Calmettes vit et travaille à Paris. A la suite de son diplôme elle monte avec Baptiste Brévert CDD - Le Festin, un restaurant éphémère de trois semaines dans le 11<sup>e</sup> arrondissement de Paris, dans lequel ils invitent des artistes à proposer un repas.

En 2014, elle intègre la même année le comité de rédaction du magazine Mouvement, puis passe un an en tant qu'étudiante-chercheuse à la coopérative de recherche de l'Ecole d'art de Clermont-Ferrand où elle développe un travail autour du rapport expérience – image – objet à partir d'un questionnement lié à l'architecture et au paysage.

Depuis octobre 2015, en plus de ses activités d'artiste plasticienne et de journaliste, elle dirige le FoodLab de Volumes – espace de coworking situé dans le 19<sup>e</sup>. Elle a été sélectionnée pour le Salon de Montrouge 2016.



## Cécile Dazord

Cécile Dazord est conservatrice du patrimoine, spécialisée en art contemporain.

Directrice par interim du musée de Vallauris en 2000, elle a été de 2001 à 2005 responsable des collections contemporaines au musée d'Art moderne et contemporain de Strasbourg. Depuis 2006, elle est chargée de l'art contemporain au Département recherche du Centre de recherche et de restauration des musées de France où elle étudie l'impact des phénomènes d'obsolescence technologique sur la conservation des œuvres contemporaines.

Dans ce cadre, elle a co-dirigé en 2013 le numéro 37 de la Revue Technè « L'art contemporain à l'ère de l'obsolescence technologique ». Actuellement, elle



prépare la publication d'une étude menée de 2013 à 2015 sur la conservation des œuvres intégrant du « néon ». Depuis 2015, elle a initié une nouvelle étude sur les moniteurs à tubes cathodiques (CRT). Avec Marie-Hélène Breuil, en 2010, elle a fondé INCCA-f, branche francophone du réseau INCCA (International Network for the Conservation of Contemporary Art).

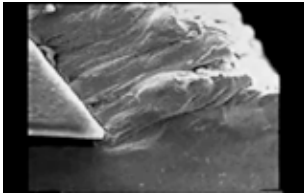
<http://obssolescence.hypotheses.org>

<http://www.incca.org/incca-f>

### **Fabien Giraud et Raphaël Siboni**

Fabien Giraud et Raphaël Siboni vivent à Paris. Leur travail collaboratif explore l'histoire du cinéma, la philosophie et l'évolution des techniques. Leur récente série de films intitulée *The Unmanned* relate une histoire de la technique d'un point de vue non-humain. Elle a été présentée dans des expositions monographiques au Luxembourg (Casino Luxembourg), en France (CIAP Vassivière) et au Canada (Vox à Montréal). Leur travail a également été montré au Palais de Tokyo à Paris (2008, 2010), à la Biennale de Lyon (2007, 2015) et sera exposé à la prochaine Biennale de Liverpool en juillet 2016.

[www.theunmanned.com](http://www.theunmanned.com)



### **Isabelle Handley**

Technicienne volume à l'École Supérieure d'Art de l'Agglomération d'Annecy depuis 12 ans, Isabelle Handley s'est donnée comme mission de trouver une meilleure place à la technique dans son école. Le savoir-faire tel qu'elle l'a appris à l'ENSAD ou auprès des Compagnons du Devoir motive Isabelle Handley à constamment chercher à comprendre ce que peut être la technique dans une école d'art, de quelle manière la transmettre et surtout comment donner envie de passer à l'acte.

Ces questionnements aboutissent à des formes d'apprentissages en constante évolution où la joie et le plaisir de faire sont primordiaux. En décembre 2015, afin de mutualiser toute la richesse des savoirs techniques de nos écoles d'art en France, elle a mis en ligne, avec la complicité de ses collègues de l'ESAAA, un réseau national d'assistants et techniciens des écoles supérieures d'art.



### **Frédéric Joulian**

Frédéric Joulian est anthropologue et maître de conférences à l'EHESS. Il a été directeur adjoint du Laboratoire d'Anthropologie Sociale et responsable du Programme Interdisciplinaire Evolution, Natures



et Cultures de l'EHESS jusqu'en 2011. Il dirige la revue interdisciplinaire *Techniques&culture* depuis 2007. Ses recherches portent sur les processus d'évolution et sur les significations des phénomènes techniques et culturels dans le temps long et sur les interactions hommes-animaux en Afrique et en Europe. Parmi ses principales publications : *La Nature est-elle culturelle ?* (Editions Errance, 1998), *Les Natures de l'Homme*, avec S. de Cheveigné (2007), *Dire le Savoir-Faire* avec S. d'Onofrio (2008), *Geste et Matière* (2011).

### Jean-Paul Fourmentraux

Jean-Paul Fourmentraux, Docteur en sociologie est Professeur en esthétique et humanités numériques à l'université Aix-Marseille - Directeur de recherche (HDR Sorbonne) au Laboratoire de Sciences des arts (LESA – Aix-en-Provence) et à l'EHESS au Centre Norbert Elias. Ses recherches interdisciplinaires (sociologie, esthétique, communication) portent sur les interfaces entre arts et sciences, Cultures numériques et émancipation sociale. Il est l'auteur des ouvrages *Art et internet* (CNRS, 2010), *Artistes de laboratoire : Recherche et création à l'ère numérique* (Hermann, 2011), *L'œuvre commune : affaire d'art et de citoyen* (Presses du réel, 2012), *L'Œuvre virale : Net art et culture Hacker* (La Lettre Volée, 2013) et a dirigé plusieurs ouvrages. Cf. <http://www.linkedin.com/in/jeanpaulfourmentraux>

### Thomas Golsenne

Thomas Golsenne, Docteur en histoire de l'art, est ancien pensionnaire de l'Académie de France à Rome et ancien professeur aux Beaux-arts de Paris ; il enseigne actuellement l'histoire des arts visuels à la Villa Arson à Nice. Il a notamment co-publié une nouvelle traduction en français du *De Pictura* de Leon Battista Alberti (Seuil, 2004) et *La Performance des images* (Éd. de l'Université de Bruxelles, 2010), a publié divers articles sur l'ornementalité à la Renaissance ou dans l'art contemporain, sur l'anthropologie des images, les formes occidentales de l'animisme ou sur la théorie de l'art. Il a organisé deux expositions, dont *Bricologie. La souris et le perroquet* (avec Burkard Blümlein et Sarah Tritz) sur les techniques des artistes contemporains (Villa Arson, février-août 2015) et coordonné plusieurs colloques. Il codirige l'Unité de Recherche Bricologie à la Villa Arson. Il a récemment publié *Pascal Pinaud. Serial Painter* (MAMCO Genève, 2014) et un essai monographique sur Carlo Crivelli aux Presses Universitaires de Rennes.



## Tim Ingold

Tim Ingold occupe la chaire d'anthropologie sociale à l'Université d'Aberdeen (Ecosse). Il a mené ses recherches sur les Saami et les peuples finnois de Laponie et a écrit sur l'environnement, la technologie et l'organisation sociale dans le Nord circumpolaire, sur les animaux dans la société humaine, l'écologie humaine et la théorie de l'évolution.

Ses recherches les plus récentes explorent la perception environnementale et les pratiques artisanales. Ses centres d'intérêt récurrents portent sur l'interface entre anthropologie, archéologie, art et architecture. Parmi ses derniers livres : *The Perception of the Environment* (2000), *Une brève histoire des lignes* (2007), *Being Alive* (2011), *Making* (2013) et *The Life of Lines* (2015).



## Emmanuelle Lainé

Née en 1973, Emmanuelle Lainé est diplômée de l'ENSBA à Paris. Elle vit et travaille entre Paris, Bruxelles et Marseille. Elle a récemment exposé à La Fondation Ricard (Paris), au GLstrand (Copenhague) ou à la Biennale de Lyon, mais aussi à C-o-m-p-o-s-i-t-e (Bruxelles), à l'Institut culturel Suisse (Rome), au Palais de Tokyo (Paris).

Les expositions d'Emmanuelle Lainé sont liées aux contextes qui les accueillent. Elle assemble objets trouvés et éléments personnels qu'elle combine avec de nouvelles pièces produites *in situ*. Il s'en dégage des vastes installations hétéroclites qui donnent l'apparence d'un chantier en construction, portant sa propre mémoire. Cette mémoire se construit notamment grâce à la réalisation de grandes images photographiques numériques à échelle 1 qui créent des effets de réalité augmentée avec leur propre environnement. L'artiste produit ainsi des dispositifs complexes qui génèrent une sensation de désorientation visuelle autant que de coalescence organique, des natures mortes qui s'imbriquent les unes dans les autres.



## Maxime Le Calvé

Maxime Le Calvé est doctorant en anthropologie au Centre Georg-Simmel (EHESS) et à l'Institut für Theaterwissenschaft (FU Berlin). Il a été formé à l'ethnologie générale à l'université Paris Ouest Nanterre. Il co-anime le séminaire « Présences et atmosphères » à l'EHESS. Ses travaux portent sur les institutions et les pratiques qui font «art», dans une approche inspirée par le pragmatisme et la phénoménologie. Entré en tant qu'assistant dans





l'équipe de l'artiste allemand Jonathan Meese, il décrit les croisements « en train de se faire » entre théâtre lyrique et art contemporain en Allemagne. Il est membre du CréaLab, un groupe de travail sur l'ethnographie des pratiques de créations, ainsi que de l'Institut de Recherche sur les musiques du monde.

### **Kamel Makhloufi**

Tourneur-fraiseur, VJ, programmeur, graphiste ou électronicien, Kamel Makhloufi est un touche-à-tout. La curiosité en tant que moteur, il essaye vainement d'apprendre toute les techniques et méthodes qui lui tombent sous la main afin de mieux les lier. Technicien à l'Ecole Supérieure d'Art de l'Agglomération d'Annecy depuis peu de temps, en charge de la partie « fabrication numérique » des ateliers, sa priorité est d'aider les étudiants à s'approprier ces outils. Mais comment faire oublier l'image du geek technophile forcément accrochée aux cartes Arduino et autres imprimantes 3D et démontrer que ces nouveaux outils ouvrent des champs de création peu ou mal exploités ?



### **Christelle Notelet**

Née en 1975 à Mulhouse.

Pendant mon cursus universitaire (faculté de psychologie), une rencontre décisive vient bouleverser mes projets : je découvre la forge. J'abandonne tout pour m'y consacrer. Une fois mon atelier installé dans le sud, je découvre une fonderie d'art, c'est un deuxième choc. L'alliage de ces techniques m'offre alors un paysage immense de possibilités, ma création peut évoluer. Je réussis ensuite à concilier pendant quelques années le travail du métal avec mes premières préoccupations universitaires : au sein d'un atelier métal, je travaille avec des schizophrènes sur de petites productions. Je continue également mon travail avec différents artistes.

Et puis, le CIRVA (Centre International de Recherche sur le Verre et les Arts plastiques), le verre. Ce lieu unique permet l'expérimentation, la collaboration étroite avec l'artiste dans des conditions exceptionnelles. Et la position particulière de chef d'atelier offre un point de vue unique sur le processus de création, mis à mal dans sa confrontation à la matière.



### **Patricia Ribault**

Patricia Ribault est *Junior Professor* en histoire et théorie de la Gestaltung au Cluster d'Excellence « Image, Knowledge, Gestaltung » de l'université



Humboldt de Berlin. Elle dirige également un séminaire de diplôme aux Beaux-arts de Paris et intervient en Master à l'École Nationale Supérieure de Création Industrielle (ENSCI-les Ateliers). De 2010 à 2015, elle a été responsable de la recherche à l'École Supérieure d'Art et de Design de Reims. Elle a commencé sa carrière par des études en arts appliqués et en céramique à l'École Nationale Supérieure des Métiers d'Art et des Arts appliqués de Paris (ENSAAMA) et par un apprentissage du verre soufflé en Angleterre et à Murano. Sa thèse de doctorat porte sur le geste et ses recherches sur le corps, le travail, la technique, les arts, l'industrie et le design.

### **Evariste Richer**

Evariste Richer, né en 1969 à Montpellier, France, est l'auteur d'une œuvre poétique qui se présente comme une exploration du réel et s'attache à comprendre notre propre univers et les mécanismes qui l'ont généré et continuent à l'animer. En s'emparant des outils de la science et de la culture telles la météorologie, la téléologie, l'astronomie, la physique il met en place des dispositifs qui aident surtout à fournir une nouvelle grille de lecture sans faire l'impasse sur une dimension esthétique intrinsèque dont la finalité est de réconcilier l'individuel avec l'universel. Chacune de ses pièces semble répondre à la précédente sous la forme d'un dialogue permanent et se pose en « modèle-étalon » d'un rapport au monde différent. L'esthétique minimaliste et conceptuelle qui préside aux créations de l'artiste trouble par son pouvoir de suggestion et d'évocation et construit autour du spectateur un récit qui interroge nos systèmes de pensée et bouscule notre compréhension du monde. Il vit et travaille à Paris.

<http://untilthen.fr/artistes/evarist-richer/oeuvres/>

<http://www.meessendeclercq.be/artists/evariste-richer/works>



### **Corinne Sentou**

Corinne Sentou est diplômée de l'École Supérieure d'Art de Toulouse et enseigne le dessin depuis 2013 à la Villa Arson. L'artiste définit ses dessins comme « des indices, une trace, un reste matériel d'une vision diffuse ». Son travail se nourrit des mythes anciens et modernes, d'une culture populaire et visuelle, ainsi les formes s'hybrident et s'annexent en autant de visions éclatées, fragmentées, mixées et remixées. Son œuvre a fait l'objet de nombreuses expositions personnelles dont : *Le songe de Tari*, Centre d'art contemporain, Castres (2007), *We Have No Place To*

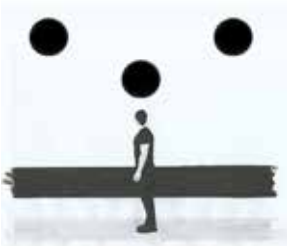
Go, galerie Percy Miller, Londres (2004) et collectives dont notamment : *Décor & Installations*, galerie des Gobelins, Paris (2011), *Paris Tokyo*, Cartier Aoyama Tokyo (2008), *Ligne-B Connexion* aux Abattoirs, musée d'Art moderne et contemporain, Toulouse (2007), *Disappearance*, Kunsthalle Friart, Fribourg, Suisse (2005). Elle a par ailleurs bénéficié de commandes publiques pour le Mobilier National, le CNAP, le métro de Toulouse ligne B et privés pour Hermès et la Fondation Cartier pour l'art contemporain.

### Jérémie Vandebunder

Jérémie Vandebunder est docteur en sociologie de l'université de Versailles – Saint-Quentin-en-Yvelines. Au sein du laboratoire Printemps (UMR 8085), il a réalisé une thèse intitulée *La Pédagogie de la création. Sociologie de l'enseignement supérieur artistique*, thèse qu'il a soutenue en 2014. Ses recherches portent sur l'enseignement artistique tel qu'il est délivré dans les écoles supérieures d'art et, notamment, sur la socialisation professionnelle à l'œuvre dans ces établissements. Il a publié ses travaux dans différentes revues, dans le domaine de la sociologie (Temporalités), de l'art contemporain (Marges) et de la pédagogie (Revue française de pédagogie).



## « LES BRICOLOGUES » / Présentation



### Andrea Abbatangelo

Andrea Abbatangelo est un artiste britannique qui s'intéresse aux archives radios d'artistes migrant du sud vers le nord de l'Europe.

Avec *Project Radio London*, l'artiste propose une installation sonore performative, collaborative et imprimable en 3D de ces archives radios pour en faire des sculptures sonores.

le 19/03 performance (durée 10 min) à 12h et à 17h  
andreaabbatangelo.com / projectradiolondon.com

### Eric Boudet

Inventeur, Eric Boudet s'est entouré de collaborateurs économistes, ingénieurs, médecins et spécialistes des questions de développement pour réaliser son projet : *l'Anneau*.

Objet multifonctionnel breveté en 2015, il est à la fois un gadget et un outil de réponse, par le biais des ONG, à des questions humanitaires graves qui concernent les populations en situation de crises ou de pauvreté.

Le visiteur est invité à mettre en jeu et à contribution son astuce et sa créativité dans un concours afin de découvrir les possibilités surprenantes de *l'Anneau*.

film de présentation : <https://youtu.be/FbQh03WxU6w>»



### Yohan Dumas

Yohan Dumas est un jeune artiste installé en Avignon.

Proposant une expérience omnisciente, il cultive le paradoxe poétique à l'aide d'un robot équipé d'une caméra. Le visiteur est alors immergé dans un parcours d'installations avec des scènes faisant référence au cinéma, à la religion, à l'enfance ou à la consommation et ses symboles, suivant le point de vue subjectif du robot et créateur d'images.

yohandumas.com



### Romain Gauthier

Étudiant en 4<sup>ème</sup> année à la Villa Arson, Romain Gauthier s'intéresse à la notion de coopération (ou mutualisation des moyens) qu'il envisage comme une stratégie relationnelle consciente de production de « temps libre » chez le visiteur.

C'est dans cette optique qu'il propose l'organisation d'un *Temps Libre mais Non Obligatoire* durant lequel divers interlocuteurs pourront échanger, créer du temps libre ensemble et donner suite à l'événement Facebook du même nom du 17 février dernier.



## La Station magnétique

Yragaël Gervais et Sarah Grandjean, deux artistes issus du spectacle vivant, font partie de La Station magnétique à Montpellier, un collectif de création d'arts visuels, numériques et mécaniques. Attachés aux questions que soulève la pratique du faire soi-même, sorte d'hybride technologie et mécanique, l'installation de boîtes *Presse-moi* fait référence aux amusements populaires anciens des fêtes foraines. Des boîtes, bricolées avec les moyens du bord, dans lesquelles on regarde et où une surprise nous attend...

[www.lastationmagnetique.fr](http://www.lastationmagnetique.fr)



## Nicolas Guillemin

Nicolas Guillemin s'intéresse à la relation que nous entretenons avec les idées, les affects et notre milieu. Pour cela il a créé un jeu de cartes : *Une nouvelle économie affective*. A mi-chemin entre le tarot marseillais et le raisonnement philosophique, le but est d'appliquer le bricolage à la connaissance du monde et de nos sociétés. Car si l'on peut bricoler des objets compliqués sans être ingénieur, pourquoi ne pas bricoler des idées compliquées sans être philosophe ?



## Collectif IPN

Le collectif IPN basé à Toulouse regroupe une trentaine d'artistes et d'artisans permettant, par la mutualisation des moyens et savoir-faire, de développer recherches, productions et diffusions artistiques. *Funny Business* est un échantillon des activités du collectif présenté dans un meuble à géométrie variable, entre cabinet de curiosités et installation, accueillant tentatives, rebuts d'atelier et absurdités qui interrogent l'usage et la débrouille.

[www.collectif-ipn.net](http://www.collectif-ipn.net)



## Jean-Noël Montagné

Jean-Noël Montagné est le fondateur de l'association NiceLab, un laboratoire ouvert à Nice, incluant Fablab et Hackerspace qui questionnent les alternatives possibles à l'hyper-consommation actuelle. C'est dans un esprit de contamination des idées qu'il propose une conférence-débat sur le futur des objets ; présentera le NiceLab, son écosystème et ses projets, ainsi que l'initiative internationale *Transforming* (2014) dont il est le cofondateur.

<http://nicelab.org/>



### Joris Villalba

Membre du collectif Navlab Antibes, Joris Villalba y est multi-casquette entre conception, communication et lancement d'une start-up de type Fablab. Alliant arts de la rue et technologies numériques, le Navlab présente *Tripod* : un dispositif permettant de démocratiser la pratique du jonglage via des jeux interactifs et créatifs développés sur les plateformes open source. Les visiteurs pourront ramener un souvenir sur leur clé USB.

<http://navlab.avityys.com/>



### Romain-Olivier Thieuliot

Ancien étudiant à l'École nationale supérieure des Beaux-arts de Dijon, Romain-Olivier Thieuliot s'intéresse à l'interactivité avec le public à travers des œuvres mêlant bricolage en carton et vidéos. Faisant du visiteur un véritable pilote, il propose d'entrer dans un autre monde : un cockpit d'hélicoptère fabriqué entièrement en carton et envahi de détails factices. Armé d'une vidéo et d'un casque, le visiteur est invité à vivre une expérience entre jeu, bricolage et technologie.

<http://thieulotromain.jimdo.com>



### Audrey Battini et Julien Favaro

Ces designers sont les auteurs de *Herewemade*, un projet itinérant de conception d'objets chez des fermiers en échange du gîte et du couvert. Au-delà d'un simple troc utopiste, ce projet ambitieux à échelle européenne interroge les notions de mondialisation, de production, de partage, le tout, à bord d'un camion. Ils présentent la version bêta de ce projet enrichi des pièces réalisées durant leur voyage test jusqu'en Italie en février dernier.

<http://herewemade.wix.com/menu>





1<sup>ER</sup> RENDEZ-VOUS DES BRICOLOGUES



samedi

19 mars 2016

Villa Arson Nice



## FESTIVAL BRICOLOGIQUE

16-19 MARS 2016

1<sup>ER</sup> RENDEZ-VOUS DES  
BRICOLOGUES

19 mars 2016 de 10h à 18h

Accès libre et gratuit

Renseignements et réservation  
recommandée pour la  
restauration sur place et les  
groupes auprès du service des  
publics :  
servicedespublics@villa-arson.org  
Tél. 04 92 07 73 84

La cafétéria vous accueille pour  
le déjeuner les 16, 17 et 18 mars  
et toute la journée le 19 mars.

## A NOTER

AUTRE RENDEZ-VOUS

Projection & débat  
proposé par L'ECLAT

Samedi 19 mars à 20h30

CINÉMA DE LA PENSÉE...

Clément Rosset, philosophe

*De la musique ou la jota de  
Rosset* de Jean-Charles Fitoussi  
(France, 2013, 1h30)

En présence de Clément Rosset  
et de Jean-Charles Fitoussi.  
Animé par Ondine Breaud-Hol-  
land

Grand amphi - Villa Arson  
leclat.org

---

**Villa Arson**  
20 avenue stephen liégeard  
F- 06105 Nice cedex 2  
tél. +33 (0)4 92 07 73 73  
[www.villa-arson.org](http://www.villa-arson.org)

La Villa Arson est un établissement public du  
ministère de la Culture et de la Communication.  
Elle reçoit le soutien du Conseil général des Alpes-  
Maritimes, de la Région Provence-Alpes-Côte  
d'Azur et de la Ville de Nice.

La Villa Arson est membre de Université Côte d'Azur  
et fait partie du réseau BOTOX[S] - [www.botoxs.fr](http://www.botoxs.fr)